



上海应用技术学院  
Shanghai Institute of Technology

## 2015 届毕业生就业质量年度报告

---



上海应用技术学院就业指导服务中心  
(2015 年 12 月)

# 目录

<b>第一章 就业基本情况</b> .....	<b>2</b>
一、毕业生规模和结构 .....	2
(一) 毕业生人数 .....	2
(二) 毕业生性别结构 .....	2
(三) 生源地分布 .....	2
(四) 各学院毕业生人数 .....	2
(五) 各学科毕业人数 .....	3
二、毕业生就业率 .....	4
(一) 2015 届毕业生就业率 .....	4
(二) 2015 届本、专科毕业生各专业就业率 .....	4
(三) 2015 届本、专科毕业生各学科就业率 .....	6
三、就业结构 .....	6
(一) 毕业去向分布 .....	6
1. 2015 届毕业生毕业去向人数 .....	6
2. 2015 届毕业生毕业去向百分比 .....	7
3. 2015 届本科毕业生性别毕业去向分布 .....	7
4. 2015 届硕士研究生毕业生性别毕业去向分布 .....	7
5. 2015 届专科毕业生性别毕业去向分布 .....	7
(二) 毕业生就业单位分布 .....	7
1. 本科毕业生就业单位性质流向 .....	7
2. 硕士毕业生就业单位性质流向 .....	8
3. 专科毕业生就业单位性质流向 .....	8
(三) 就业地区分布 .....	9
(四) 基层就业情况 .....	9
<b>第二章 毕业生就业工作举措</b> .....	<b>10</b>
一、促进毕业生就业的教学措施 .....	10
(一) 突出实习、实践环节, 提升毕业生职业技能 .....	10
(二) 采取“双证措施”“分类培养”模式, 学历、技能双管齐下 .....	10
(三) 成立“三创”教育中心, 提升毕业生教育质量 .....	10
(四) 紧贴社会需求和学生实际, 实施人才培养过程的多样化教学 .....	11
二、促进毕业生就业的政策措施 .....	11
(一) 完善制度、形成机制, 保障就业工作顺利开展 .....	11
(二) 加强就业工作队伍建设, 提高就业工作能力 .....	12
(三) 人文关怀, 积极做好毕业生帮扶工作 .....	12
三、就业指导服务情况 .....	12
(一) 组织校园招聘, 加强招聘信息发布平台建设, 提高毕业生就业指导服务工作水平 .....	12
(二) 关注学生发展, 依托“大学生职业生涯规划与就业指导”系列活动促进学生就业 .....	13
1. 加强大学生职业生涯规划与就业指导课程建设 .....	13
2. 开展职业生涯规划与就业指导系列活动 .....	13
<b>第三章 就业质量相关分析</b> .....	<b>13</b>

一、2015 届毕业生就业质量调查 .....	- 13 -
(一) 2015 届毕业生就业质量调研基本情况 .....	- 13 -
(二) 对现在工作的满意度 .....	- 13 -
(三) 对就业服务满意程度 .....	- 13 -
(四) 目前工作与所学专业的对口程度 .....	- 14 -
二、用人单位满意度 .....	- 14 -
(一) 对 2015 届毕业生满意度 .....	- 14 -
(二) 对校就业服务工作满意度 .....	- 14 -
三、受调查 2015 届毕业生就业情况 .....	- 14 -
(一) 受调查毕业生的就业状态 .....	- 14 -
(二) 受调查毕业生从事的行业情况 .....	- 14 -
(三) 受调查毕业生的工作岗位情况 .....	- 15 -
(四) 受调查毕业生目前工作单位所在地 .....	- 15 -
四、2015 届毕业生求职情况 .....	- 16 -
(一) 地域期待 .....	- 16 -
(二) 就业行业期待 .....	- 16 -
(三) 求职渠道 .....	- 16 -
<b>第四章 就业发展趋势分析 .....</b>	<b>- 16 -</b>
一、就业率总体变化趋势及原因 .....	- 16 -
二、学校就业总体趋势的判断 .....	- 17 -
三、采取的应对措施 .....	- 17 -
(一) 继续积极拓展就业实习基地 .....	- 17 -
(二) 组织做好各项大型招聘会 .....	- 17 -
(三) 全面动员，形成全员参与就业氛围 .....	- 17 -

## 序言

上海应用技术学院是一所有着 60 余年办学历史的全日制普通本科高等学校。在多年的办学实践中,学校始终坚持建设以工为主,特色鲜明的高层次、高水平应用技术大学为目标,传承“砥砺知行,厚德精技”的办学传统,坚持“本科教育是立校之本,技术研究是强校之路”的办学理念,形成了“依托行业、服务企业,培养一线工程师为主的高端应用技术人才”的办学特色。学校在积累五十余年一线工程师培养经验的基础上,传承行业办学的优良传统,以适应现代国际大都市先进制造业、现代生产性服务业的发展对应用型人才需求,坚持“实基础、宽口径、强能力、重应用”的培养原则,坚持企业专家参与人才培养方案制定、参与课堂教学、参与毕业设计和论文指导的导向,将工程实践教学贯穿于人才培养全过程。学校还主动汲取德国、法国等国家工程师培养的经验和理念,积极探索和实践以卓越一线工程师培养为目标的多元化应用型人才培养模式的创新。通过实施“工程对象教学”、“实验驱动教学”等教学模式,通过基于问题的学习、基于项目的学习、基于案例的学习等学习方式,大大激发学生对课程知识的兴趣,提高了学生的学习主动性,人才培养质量受到社会各界的普遍认可。

全校上下高度重视毕业生就业工作,坚持以人为本,关注学生职业生涯发展,不断开创具有上海应用技术学院特色的就业工作新篇章。在全校师生的共同努力下,2015 届毕业生就业工作得以顺利进行,毕业生总体就业率达到 99.27%,连续五年稳步增长。本报告根据就业数据统计及相关调研数据,对我校 2015 届毕业生就业状况进行总体汇报。

关于本报告的几点说明:

### 一、数据来源:

本报告中关于毕业生就业工作的统计数据均来源于上海市高校毕业生就业系统数据库和本校所开展的问卷调查。

### 二、数据统计的截止日期:

按教育部、上海市教委关于就业统计工作的要求,本报告中所出现的关于就业率的统计数据截止日期为 2015 年 8 月 25 日。

### 三、就业率的计算方法:

按教育部、上海市教委关于就业统计工作的要求,本报告中出现的就业率统计方法如下:

就业率=(签订三方协议+出国+升学+国家地方项目+参军+委培+灵活就业+合同就业+自主创业)/毕业生总数 ×100%

# 第一章 就业基本情况

## 一、毕业生规模和结构

### (一) 毕业生人数

2015 届毕业生总人数 5078 人，其中本科毕业生总数为 4057 人，硕士毕业生总数为 419 人，专科毕业生总数为 602 人。

### (二) 毕业生性别结构

本科毕业生男生人数 2277 人，占 56.13%，女生人数 1780 人，占 43.87%，男女生比例 1.28:1；专科毕业生男生人数 333 人，占 55.32%，女生人数 269 人，占 44.68%，男女生比例 1.24:1；硕士研究生毕业生男生 259 人，占 61.81%，女生 160 人，占 38.19%，男女生比例 1.62:1。

### (三) 生源地分布

2015 届毕业生生源地各区域分布情况如图所示：华东地区 3468 人，占 68.29%。其次是华中地区 456 人，占 8.98%；西北地区 296 人，占 5.83%；华北地区 285 人，占 5.61%；西南地区 282 人，占 5.55%；东北地区 186 人，占 3.66%；最少的是华南地区 105 人，占 2.08%。详见图 1-1。

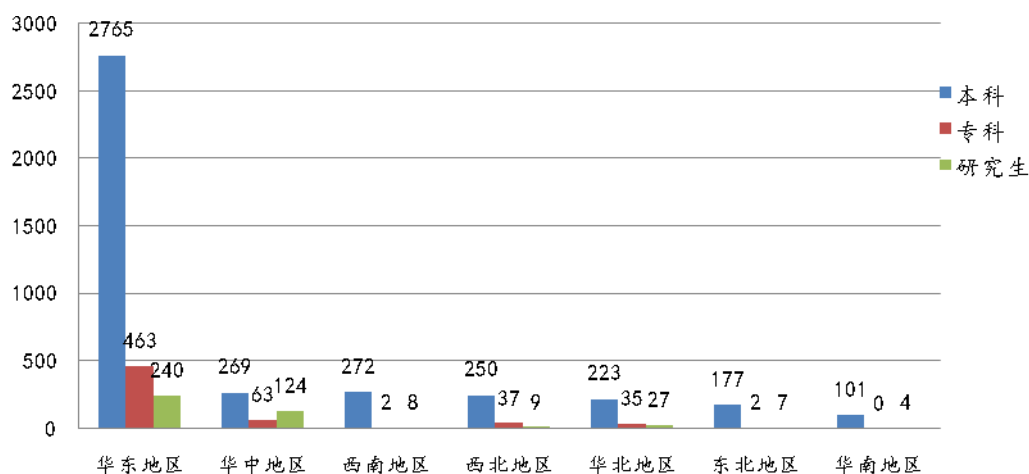


图 1-1 2015 届毕业生生源地地域分布

### (四) 各学院毕业生人数

2015 届毕业生人数前 4 位的本科专业是：机械设计制造及其自动化、计算机科学与技术、应用化学和材料科学与工程，各学院毕业生数据详见图 1-2。

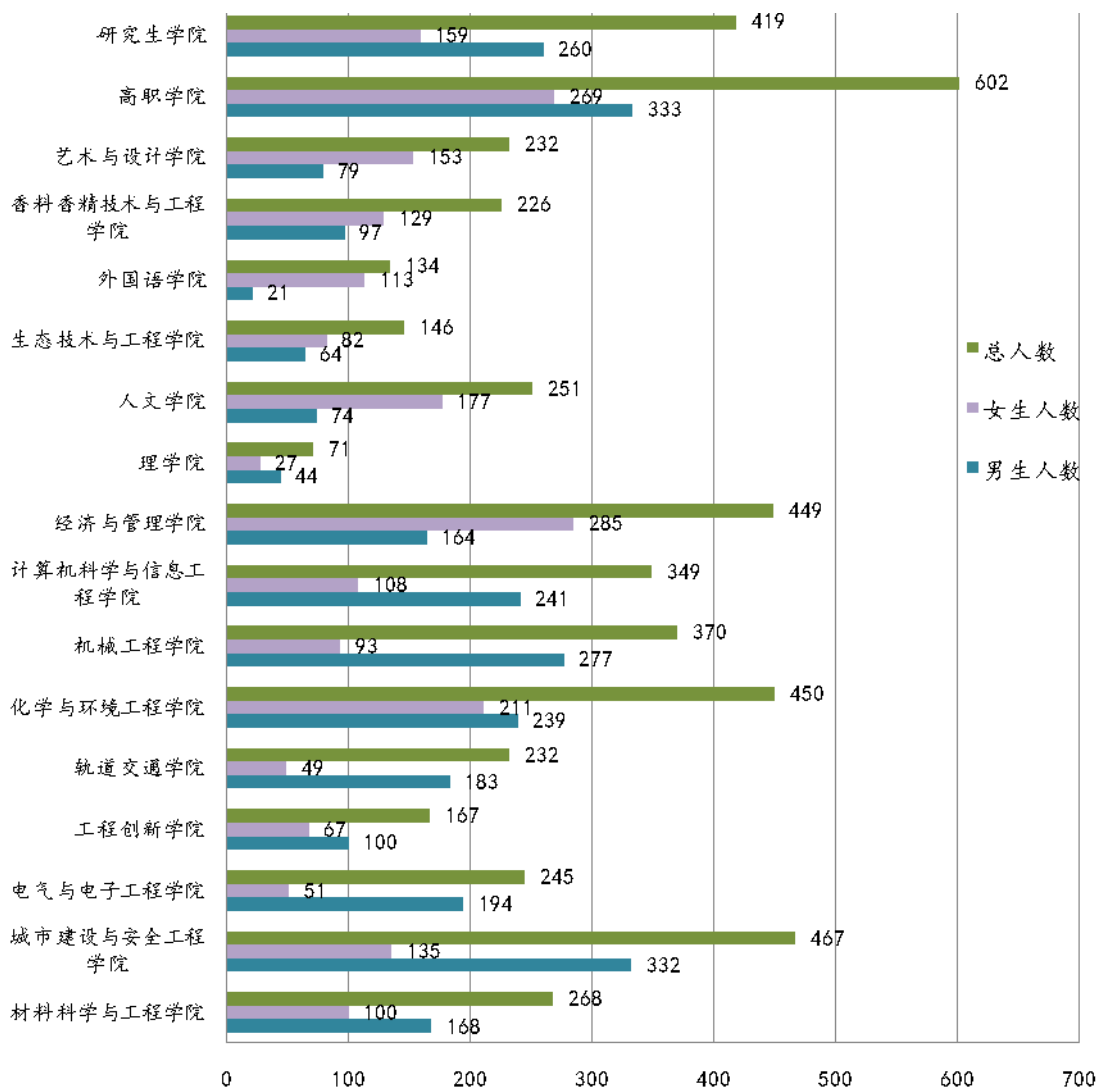


图1-2 2015届各学院本专科毕业生人数

### (五) 各学科毕业人数

本、专科各学科毕业人数前4位的是工学、管理学、理学和艺术学。硕士研究生共有化学工程与技术和机械工程两个一级学科学位授权点，11个二级学科硕士点，1个硕士专业学位授权点，都属于工学。相关数据详见图1-3。

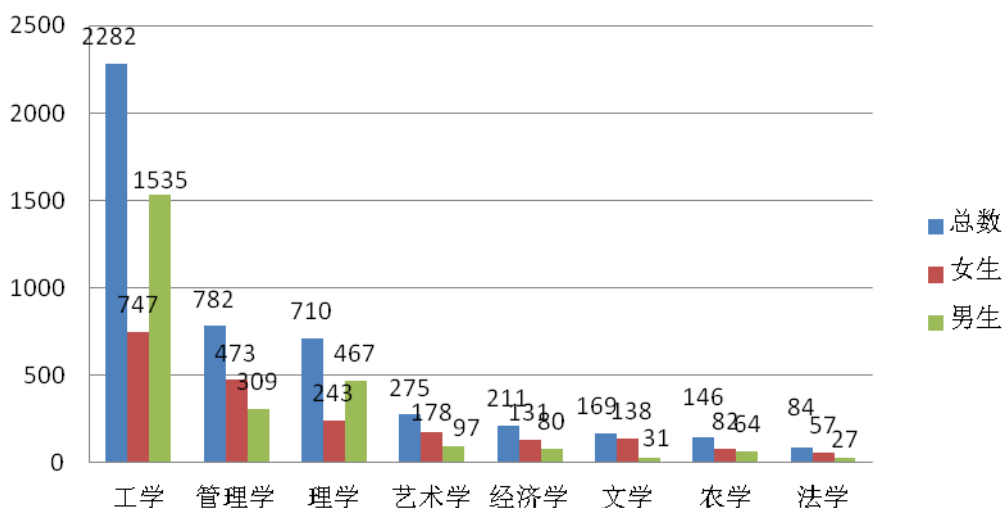


图1-3 各学科2015届本、专科毕业生人数

## 二、毕业生就业率

就业率是反映在校大学生就业情况和社会对学校毕业生需求程度的重要指标和参考依据，相关统计数据如下：

### (一) 2015 届毕业生就业率

2015 年我校总体就业率为 99.27%。其中本科毕业生就业率为 99.29%，男生就业率为 99.21%，女生就业率为 99.38%；硕士研究生毕业生就业率为 98.33%，男生就业率为 98.46%，女生就业率为 98.13%；专科毕业生就业率为 99.83%，男生就业率为 100.00%，女生就业率为 99.63%。详见图 1-4。

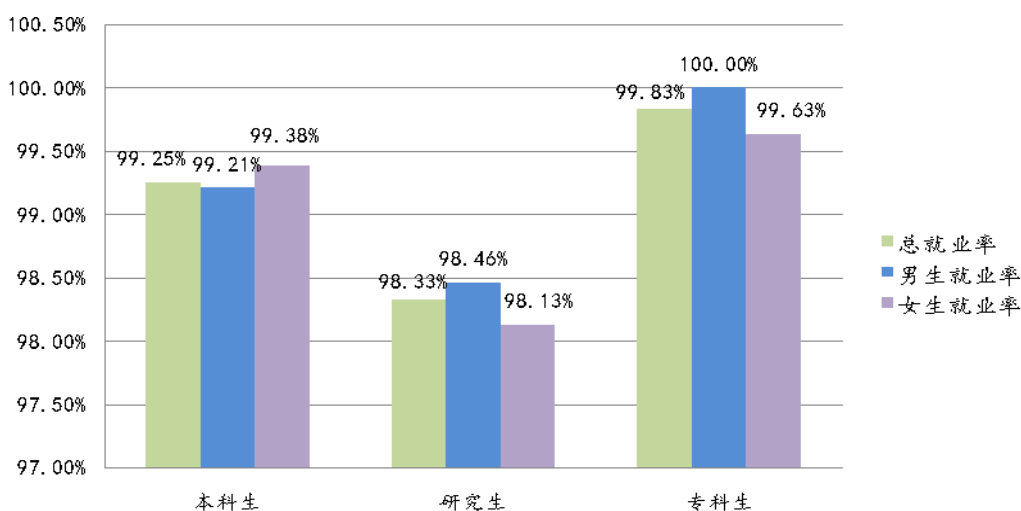


图1-4 2015届毕业生不同学历与性别就业率

### (二) 2015 届本、专科毕业生各专业就业率

2015 届本、专科毕业生各专业就业率都在 96%以上，普遍较高，其中材料科学与工程、

过程装备与控制工程、化学工程与工艺等 43 个专业的就业率达到 100%。详见表 1-1。

表 1-1 2015 届毕业生各专业就业率

学院	专业名称	就业率
材料科学与工程学院	材料科学与工程	100.00%
	复合材料与工程	100.00%
	材料物理	100.00%
机械工程学院	过程装备与控制工程	100.00%
	材料成型及控制工程	100.00%
	机械设计制造及其自动化	99.13%
化学与环境工程学院	化学工程与工艺	100.00%
	环境工程	100.00%
	应用化学	96.44%
	制药工程	99.12%
城市建设与安全工程学院	安全工程	100.00%
	热能与动力工程	100.00%
	建筑环境与设备工程	100.00%
	建筑学	98.36%
	工程管理	100.00%
	土木工程	100.00%
	艺术设计	100.00%
工程创新学院	电气工程及其自动化	100.00%
	化学工程与工艺	100.00%
	轻化工程	100.00%
	软件工程	100.00%
计算机科学与信息工程学院	计算机科学与技术	98.67%
	软件工程	100.00%
	网络工程	98.75%
艺术与设计学院	绘画	100.00%
	视觉传达设计	100.00%
	艺术设计	99.46%
人文学院	劳动与社会保障	98.92%
	社会工作	98.81%
	文化产业管理	97.30%
电气与电子工程学院	电气工程及其自动化	100.00%
	电子信息工程	100.00%
	自动化	100.00%
经济与管理学院	市场营销	100.00%
	工程管理	100.00%
	国际经济与贸易	100.00%
	会计学	99.29%
	会展经济与管理	97.22%
	信息管理与信息系统	100.00%
香料香精技术与工程学院	轻化工程	98.72%



	生物工程	98.61%
	食品科学与工程	100.00%
外国语学院	德语	100.00%
	英语	100.00%
生态技术与工程学院	园林	100.00%
	园艺	98.57%
理学院	数学与应用数学	100.00%
	信息显示与光电技术	100.00%
轨道交通学院	机械设计制造及其自动化(车辆工程)	100.00%
	交通工程	97.62%
	电子信息工程(轨道通号技术)	98.73%
	土木工程(轨道工程)	97.22%
高职学院	商务管理(专职)	100.00%
	电气自动化技术	100.00%
	国际商务(专职)	100.00%
	资产评估与管理	100.00%
	商务管理	100.00%
	机电一体化技术	100.00%
	应用化工技术	100.00%
	计算机应用技术	100.00%
	空中乘务	100.00%
	应用艺术设计	97.67%

### (三) 2015 届本、专科毕业生各学科就业率

各学科就业率普遍较高，其中文学和经济学就业率为 100%，法学男生就业率高于女生，工学、理学、管理学、艺术学、农学就业率女生高于男生。详细见表 1-2。

表 1-2 2015 届毕业生各学科就业率

学科	总就业率	男生就业率	女生就业率
工学	99.61%	99.54%	99.73%
理学	98.31%	98.50%	99.37%
管理学	99.36%	99.35%	99.37%
艺术学	99.27%	98.97%	99.44%
文学	100.00%	100.00%	100.00%
农学	99.32%	98.44%	100.00%
法学	98.81%	100.00%	98.25%
经济学	100.00%	100.00%	100.00%

## 三、就业结构

### (一) 毕业去向分布

#### 1. 2015 届毕业生毕业去向人数

2015 届毕业生毕业去向中，人数最多的是派遣，分别为本科生 3173 人，硕士研究生 371

人，专科生为 486 人。毕业生就业去向详细情况见表 1-3。

表 1-3 2015 届毕业生毕业去向人数

	派遣	合同就业	考研 (博)	专升本	出国	国家地方项目	灵活就业	其他
本科生	3173	87	166	/	104	34	464	29
硕士研究生	371	1	16	/	1	0	23	7
专科生	486	15	/	95	1	0	4	1

## 2. 2015 届毕业生毕业去向百分比

2015 届毕业生毕业去向百分比中，占比最大的是派遣，分别为本科生 78.21%，硕士研究生 88.54%，专科生 80.73%。毕业生就业去向百分比详细情况见表 1-4。

表 1-4 2015 届毕业生毕业去向百分比

	派遣	合同就业	考研 (博)	专升本	出国	国家地方项目	灵活就业	其他
本科生	78.21%	2.14%	4.09%	/	2.56%	0.84%	11.44%	0.72%
硕士研究生	88.54%	0.24%	3.82%	/	0.24%	0%	5.49%	1.67%
专科生	80.73%	2.49%	/	15.78%	0.17%	0%	0.66%	0.17%

## 3. 2015 届本科毕业生性别毕业去向分布

2015 届本科毕业生性别毕业去向分布情况详见表 1-5。

表 1-5 2015 届本科毕业生性别毕业去向分布

	派遣	合同就业	考研	出国	国家地方项目	灵活就业	其他
男生	1759	49	87	46	13	305	18
女生	1414	38	79	58	21	159	11

## 4. 2015 届硕士研究生毕业生性别毕业去向分布

2015 届硕士研究生毕业生性别毕业去向分布情况详见表 1-6。

表 1-6 2015 届硕士研究生毕业生性别毕业去向分布

	派遣	合同就业	出国	灵活就业	考博	其他
男生	220	1	1	18	15	5
女生	151	0	0	5	1	2

## 5. 2015 届专科毕业生性别毕业去向分布

2014 届专科毕业生性别毕业去向分布情况详见表 1-7。

表 1-7 2015 届专科毕业生性别毕业去向分布

	派遣	合同就业	专升本	国家地方项目	灵活就业	其他
男生	280	12	38	0	3	1
女生	206	3	57	0	1	1

## (二) 毕业生就业单位分布

### 1. 本科毕业生就业单位性质流向

在 4028 名已登记就业单位性质的本科毕业生中，流向最多的就业单位性质依次是基层、国有企业、三资企业（外资、合资、合作），分别占已签证登记就业的本科毕业生人数的

39.46%，16.46%和14.30%。详见表1-8。

表1-8 2015届本科毕业生就业单位性质流向

就业单位性质	就业人数	所占比例
国企	663	16.46%
三资企业	576	14.30%
其他企业（股份有限公司、私营等）	354	8.79%
党政机关	9	0.22%
科研设计单位	4	0.10%
教育单位	42	1.04%
自由职业	4	0.10%
出国（境）	104	2.58%
升学	166	4.12%
其他灵活就业	460	11.42%
其他事业单位	48	1.19%
医疗卫生单位	9	0.22%
基层	1589	39.46%
合计	4028	100.00%

注：基层就业包括：部队、自主创业、城镇社区、到村任职计划项目、服务社区计划项目、艰苦行业企业、科技创新、三支一扶计划项目、县及县以下党政机关、志愿者西部计划项目、中小企业等。

## 2. 硕士毕业生就业单位性质流向

硕士毕业生中，流向最多的就业单位性质依次是民营企业、国有企业、合资企业、私营企业等，分别占毕业生人数的37.10%，18.01%，14.52%和12.63%。详见表1-9。

表1-9 硕士研究生毕业生就业单位性质流向

就业单位性质	就业人数	所占比例
国企	74	18.01%
集体	3	0.81%
民营	153	37.10%
私营	52	12.63%
合资	60	14.52%
股份	20	4.84%
独资	42	10.21%
其他	8	1.88%
合计	412	100.00%

## 3. 专科毕业生就业单位性质流向

在601名已登记就业单位性质的专科毕业生中，流向最多的就业单位性质依次是基层、其他企业（有限责任、股份制）、升学，分别占已签证登记就业的专科毕业生人数的54.39%，17.97%，15.81%。详见表1-10。

表 1-10 2015 届专科毕业生就业单位性质流向

就业单位性质	就业人数	所占比例
国企	31	5.16%
三资企业	28	4.66%
其他企业（股份有限公司、私营等）	108	17.97%
党政机关	2	0.33%
教育单位	4	0.67%
升学	95	15.81%
其他灵活就业	4	0.67%
出国（境）	1	0.17%
其他事业单位	1	0.17%
基层	327	54.39%
合计	601	100.00%

从上表数据显示，无论是本科生、硕士研究生还是专科生，我校毕业生的主要流向以股份制、有限公司、私营、国企民营和三资企业居多。从今年的数据看，本科生的去向还是企业居多，少部分选择出国（境）、升学、三支一扶项目等。专科毕业生中有一定比例的学生首选专升本，其次是就业。国有企业等大型企业目前对本科生和硕士研究生的岗位需求较多，专科生的岗位需求多为民营企业。

### （三）就业地区分布

我校 2015 届毕业生总数 5078 人，本、专科毕业生人数为 4659 人，主要就业城市/区域按就业人数从多到少排在前 10 位的地域是：上海、浙江、江苏、境外、安徽、广东、山西、福建、新疆、北京。研究生主要就业区域按人数从多到少排在前三位的的地域是：上海、山东、江苏。本、专科就业地区人数及所占百分比见表 1-11。

表 1-11 2015 年本、专科毕业生就业地区分布

	上海	浙江	江苏	境外	安徽	广东	山西	福建	新疆	北京
就业人数	3615	153	131	106	86	61	46	45	36	35
所占百分比 (%)	77.59	3.28	2.81	2.28	1.85	1.31	0.99	0.97	0.77	0.75

### （四）基层就业情况

为了支援西部建设，国家从 2003 年开始实施大学生志愿服务西部计划。学校历来重视对毕业生加强思想政治教育，坚持唱响就业主旋律，加大了引导毕业生到西部、到基层、到祖国需要的地方建功立业的工作力度。

我校 2015 年支援西部 7 人，参加“三支一扶”项目的有 27 人（包括村官），1 人加入服务社区计划项目。2015 届毕业生报名基层服务项目还是比较积极踊跃的。详见表 1-12。

表 1-12 2015 年我校毕业生基层就业情况

单位性质	就业人数
县及县级以上党政机关，实业单位和社会团体组织	14
中小企业	1829
部队	10
到村任职计划项目	10
三支一扶计划项目	17
志愿服务西部计划项目	7
城镇社区	2
服务社区计划项目	1

## 第二章 毕业生就业工作举措

### 一、促进毕业生就业的教学措施

#### （一）突出实习、实践环节，提升毕业生职业技能

我校紧抓“应用技术型”主线，倡导“培养一线优秀工程师”的人才培养理念，从应用技术人才培养的角度突出学生实习、实践环节，并结合“明德、明学、明事”的校训，重点引导学生学会求知、学会做事、学会合作和学会生存。通过“实验驱动”、“问题中心”、“大作业”等多种教学方法改革，培养学生实践动手能力，注重学生创造力的培养，特别是运用知识综合解决专业实践问题的能力。我校在 2015 年校企合作共建实习基地和人才培养教育工作上主动融入现代职业教育体系，积极探索、实践校企合作联合人才培养之路，在示范实习基地建设、校企联合培养工作室建设、校企合作课程建设、学科型社团建设、“三创”平台搭建与校企合作赛事开展方面大力推进，为学生创造实习机会，让学生在实习、实践中积累职业经验，并将“一线工程师”的办学理念传授给学生，培养学生热爱工程、忠诚行业的精神。

#### （二）采取“双证措施”“分类培养”模式，学历、技能双管齐下

我校在实施有效的分级教学，确保整体教学质量的前提下，采取“双证模式”，根据学生的兴趣志愿引导和鼓励学生在修读专业学历证书的同时，学习考取职业技能证书，达到学历和技能双管齐下，理论和实践共同发展的“双证”目标。同时根据学生情况实施分类培养，分别开设中外合作班、大类招生班、创新学院试点班、实验班等，根据每个班级类型实行不同的人才培养方案，充分发挥各类学生的优势和特长，确保了人才培养方案与学生成才需求的适切性。

#### （三）成立“三创”教育中心，提升毕业生教育质量

学校成立大学生“三创”教育中心，下设创新教育分中心、创业教育分中心、创意教育分中心、学科型社团分中心和学科技能竞赛分中心等五个分中心。“三创”教育以加强大学生的社会责任感，加强创意思维、创新意识和创业能力为核心，以改革人才培养模式和课程

体系为重点,推进理论教学、实践教学和素质拓展三大育人平台的协调联动。同时我校将“三创”教育纳入到人才培养的全过程。建立学校、学院两级训练平台,面向全体学生,实施分类培养。通过关注个性、强化实践、注重应用的“三创”能力训练,增强学生的自主学习能力、解决问题能力和团队协作精神。为达到预期效果,我校制定出“三创”激励政策,激发学生“三创”激情,增强“三创”意识,培育“三创”精神,掌握“三创”知识与技能,提高“三创”能力,促进学生全面发展,提高应用型人才培养质量。

#### **(四) 紧贴社会需求和学生实际,实施人才培养过程的多样化教学**

我校在充分社会调研的基础上,紧贴社会需求和学生实际,采取了多样化教学措施,包括分层分类教学、预科学分制、基础课程过程辅导、住宿教师问学制。基于学生的不同学习状态和基础差异实施公共基础课程分层分类教学。例如:按照高考成绩和入学摸底考试成绩将学生分成A级、B级、C级(艺术类学生)三个层次进行分级教学,针对不同基础层次的学生采取不同的授课内容和方法。对基础较差的学生实行高数、物理、化学等免费预科学分制。预科学分制的教学并不以单纯的补课为目的,而是强调三分基础复习、三分对现学内容的巩固和四分心理帮助,重视养成正确的学习习惯和重树学习信心。针对部分学生由于学习习惯和学习基础较差,难以主动提出问题的情况,借助现代教育技术手段实行“过程辅导改革”,及时解决学生学习过程中出现的各种问题。具体做法:固定在每周四的晚上18:00—20:30组织大一学生在指定的教室内先完成高数和大学物理测试,然后听取主讲教师就测试内容相关的知识点进行讲解分析。针对学校远郊办学后带来的师生交流难的实际情况,在原有教师答疑问学三定(定人员、定时间、定地点)制度的基础上,要求任课教师每周安排固定时间在固定教室答疑,了解学生的学习情况,在教师公寓住宿,

通过以上教学措施,切实提高学生的培养质量,为我校就业工作的顺利开展打下坚实的基础。

## **二、促进毕业生就业的政策措施**

### **(一) 完善制度、形成机制,保障就业工作顺利开展**

学校重视毕业生就业工作的制度建设,毕业生就业工作领导小组根据就业形势定期召开就业工作推进会议、就业工作研讨会等推进就业工作。学校出台了一系列促就业的相关措施和要求,先后完善了《上海应用技术学院毕业生就业工作考核实施细则》,实施了《上海应用技术学院教师推荐毕业生奖励和表彰制度》,制定了《2015年上海应用技术学院就业工作执行力考核实施办法》。学校推行每两周召开一次就业工作例会、每两周通报一次就业数据制度,组织各二级学院共同分析数据研究工作对策,交流工作经验和做法,共享信息资源和需求,研究共性问题 and 难题,部署阶段性工作任务。各学院积极配合,根据各自实际情况,制定了部门领导、教研室、教师、辅导员层层承包落实机制,逐步形成全员参与毕业生就业工作的良好局面,保证毕业生就业质量。

## **(二) 加强就业工作队伍建设, 提高就业工作能力**

学校重视提高就业辅导员的综合能力, 划拨就业指导师资队伍专项经费, 选送辅导员参加上海市职业咨询师培训、职业发展和创业培训。为进一步健全大学生职业发展教育课程体系, 提升职业发展教育工作队伍专业化、职业化水平, 我校 2014 年 12 月份举办了一次高校生涯规划教师培训(职场篇), 共培训 50 人。2015 年选送了一批老师参加了更高阶的培训, 如 5 位老师参加高校生涯教练(BCC)培训、5 位老师团体辅导技巧培训、3 位老师参加上海市创业指导师培训, 3 位老师参加上海市中级职业咨询师培训。

## **(三) 人文关怀, 积极做好毕业生帮扶工作**

为提高毕业生就业工作的针对性和有效性, 学校认真做好毕业生的就业状况排摸与分析工作, 及时掌握每一个毕业生的就业目标、期望和就业现状, 对毕业生进行分类指导, 重点服务, 全面推进。积极关心困难毕业生就业。对困难毕业生坚持优先推荐, 优先安排面试。同时我们高度关注部分学生因就业困难所引发的心理压力和不稳定因素, 做到关心到位、服务到位, 及时化解矛盾, 防止意外事件发生, 确保毕业生和校园安全稳定。

对家庭经济困难的学生, 身体有残疾的学生, 制订了详细的名单, 并与他们的家长取得联系, 了解他们的就业困难, 就业期望, 积极考虑他们的就业需求, 使得这些学生都有了比较好的就业去向。2015 届毕业生中就业困难和家庭经济困难学生 231 人, 就业率为 98.27%; 少数民族学生 199 人, 就业率为 98.49%。

## **三、就业指导服务情况**

### **(一) 组织校园招聘, 加强招聘信息发布平台建设, 提高毕业生就业指导服务工作水平**

从 2014 年 09 月 01 日到 2015 年 08 月 25 日, 我校就业网站平台新增注册企业 1774 家, 校就业信息网新发布企业 1159 家, 合计发布 2933 家; 网站注册企业新发布岗位 4498 个, 就业办新发布岗位 4193 个, 合计发布岗位 8691 个; 网站注册企业新发布岗位需求人数 43755 人, 就业办新发布岗位需求人数 16638 人, 合计需求人数 60393 人。学校定期举办职业发展与就业指导活动, 做强做实就业工作。举办了 2015 届毕业生就业工作校企交流暨 2015 届毕业生信息发布会, 加强校企之间信息沟通。学校为促进就业工作, 当年度共举行校园宣讲会 132 场、举行校园招聘招聘会 5 场, 包括 2015 年春季招聘会(311 家企业)、2015 常州“名校优秀人才引进计划”新人才校园招聘招聘会、2015 临港、漕河泾开发区专场招聘会(92 家企业), 还有大型校园综合招聘会(560 家企业参加)。2015 年总计有近千家企业参加了校园招聘招聘会。同时, 为了更好地向毕业生传达就业政策, 告知毕业生如何申请留沪工作有关政策、进沪就业评分办法、违约改派办理手续、档案、户口迁移手续等有关规定, 我校专门编制和印发了《2015 届毕业生就业指导手册》。为了让企业用人单位更好地了解我校各学院各专业情况、毕业生人数, 学校编印了《2015 届毕业生专业介绍》, 加强宣传力度。学校建立了完备的毕业生就业信息管理制度, 第一时间发布大量可信度高, 针对性、准确性、可靠性、可操作性都较强的就业信息, 提高毕业生信息收集的效率; 及时张贴招聘海报、通过短信、电话等方式有针对

性开展招聘活动。

## **(二) 关注学生发展，依托“大学生职业生涯规划与就业指导”系列活动促进学生就业**

### **1. 加强大学生职业生涯规划与就业指导课程建设**

为引导学生树立正确的人生目标，使学生具备正确的职业规划意识和理念，提升自身全面素质，我们制定了《上海应用技术学院关于加强大学生职业发展教育的实施意见》，为我校职业发展教育提出了总体工作思路。在学校的支持下，《大学生职业生涯规划与规划》课程从2013级起全面实行，共开设73门次课。《大学生就业指导》课程于2015年在机械学院、化工学院、外语学院试点，2016年将面向全体大三学生推开课程。任课的四十多位具有丰富的一线职业发展教育工作与就业指导工作经验的老师成立了校职业发展教研室，通过集中备课，集体研讨，努力提高课程质量。课程教育方式、方法受到广大学生的欢迎。教研室开展了职业生涯规划与就业指导教程的编写，还举行了我校大学生职业生涯规划与就业指导论坛，出版了教材《大学生职业生涯规划实训教程》、《大学生就业与创业指导实训教程》，将大学生职业生涯规划与就业指导课程覆盖全校学生。

### **2. 开展职业生涯规划与就业指导系列活动**

为积极帮助学生解决就业困惑，树立择业信心，传授面试技巧，我校成立了大学生职业咨询室，由二十位获得上海市中级职业咨询师证书的老师为全校学生提供“一对一”的职业生涯规划与就业指导咨询活动，举行的现场“简历门诊”活动受到了学生的热烈欢迎。同时，为了进一步推广职业生涯规划理念，引导广大学生自觉树立正确的成才观、择业观和就业观，增强职业规划意识，提高职业技能和职业素养，我们举行了第五届大学生职业生涯规划大赛和“海湾三校大学生职业生涯规划比赛”；开办了大学生职业生涯规划工作坊；举行了职业生涯规划与就业指导活动月系列活动；今年举行了第二届“勇敢挑战，极限生存”大学生城市生存挑战赛和“职出未来”求职模拟大赛，为学生了解职场，提升职业素养搭建了锻炼平台。

## **第三章 就业质量相关分析**

### **一、2015届毕业生就业质量调查**

#### **(一) 2015届毕业生就业质量调研基本情况**

调查2015届毕业生1600人，基本涵盖所有专业，其中男生893人，占55.81%；女生707人，占44.19%。

#### **(二) 对现在工作的满意度**

从调查来看，有97.06%的2015届毕业生对现在的工作感到满意，整体满意度高。其中有21.12%的毕业生感到很满意，有51.13%的毕业生感到满意，一般满意的毕业生有24.81%。

#### **(三) 对就业服务满意程度**

2015届毕业生对学校的就业服务整体满意度高，达到96.61%。满意的就业服务项目集



中体现在就业技巧的指导上、就业形势政策宣传、职业生涯规划指导、创业指导等方面。

#### （四）目前工作与所学专业的对口程度

调查发现，在 2015 届毕业生目前工作与所学专业的对口程度方面，有 65.6%的毕业生从事专业对口或较对口的的工作。有 14.47%的毕业生从事与专业相关的工作。有 19.94%的毕业生从事与专业不对口的工作。详见表 3-1。

表 3-1 目前工作与所学专业的对口程度

对口程度	人数	百分比
对口	397	24.97%
较对口	646	40.63%
专业相关	230	14.47%
不对口	317	19.94%

## 二、用人单位满意度

### （一）对 2015 届毕业生满意度

调查显示，用人单位对 2015 届毕业生总体满意度很高，其中对我校毕业生的整体满意程度方面，用人单位持“很满意”“比较满意”的占 73.08%，“基本满意”占 26.92%，整体满意度达到 100%；对我校毕业生的业务能力满意程度方面，用人单位持“很满意”“比较满意”的占 57.69%，基本满意占 38.46%；对我校毕业生的敬业精神、工作态度满意程度方面，用人单位持“很满意”“比较满意”的占 53.84%，基本满意占 42.3%；对我校毕业生的团队合作精神满意程度方面，用人单位持“很满意”“比较满意”的占 53.85%，基本满意占 46.15%；对我校毕业生的实践和动手能力满意程度方面，用人单位持“很满意”“比较满意”的占 69.24%，基本满意占 30.76%；对我校毕业生的组织管理能力满意程度方面，用人单位持“很满意”“比较满意”的占 53.84%，基本满意占 34.61%；对我校毕业生的创新能力和创新意识满意程度方面，用人单位持“很满意”“比较满意”的占 42.3%，基本满意占 42.3%。

### （二）对校就业服务工作满意度

用人单位对我校 2015 届毕业生就业工作整体服务和运作情况满意度极高，其中很满意占 61.52%，较满意 21.86%，基本满意 16.62%。我校为做好就业工作，为用人单位免费提供场地、工作餐，积极配合企业做好招聘工作，得到用人单位的普遍认可与好评。

## 三、受调查 2015 届毕业生就业情况

### （一）受调查毕业生的就业状态

调查的毕业生中，已就业的 1548 人，占 96.74%；读研的 22 人，占 1.38%；出国的 16 人，占 1.00%；创业的 14 人，占 0.87%。

### （二）受调查毕业生从事的行业情况

主要从事理工科相关行业居多，其中制造业和建筑业占到了 52.81%。具体见图 3-1。

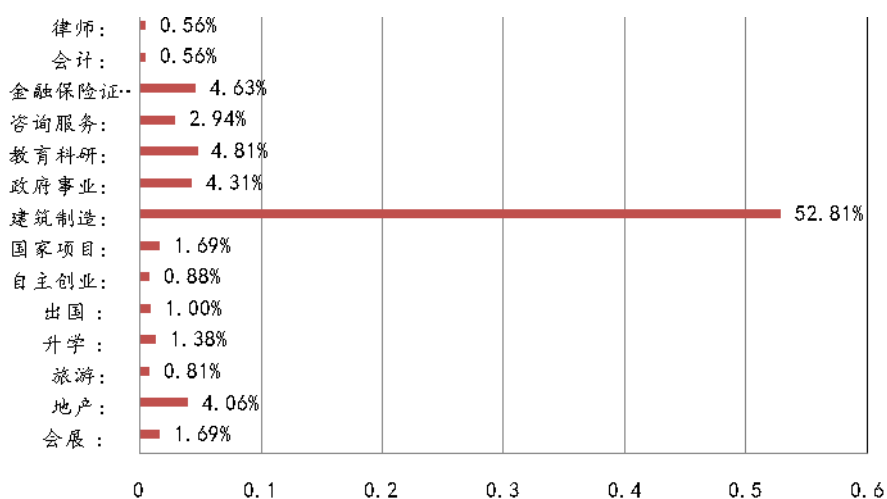
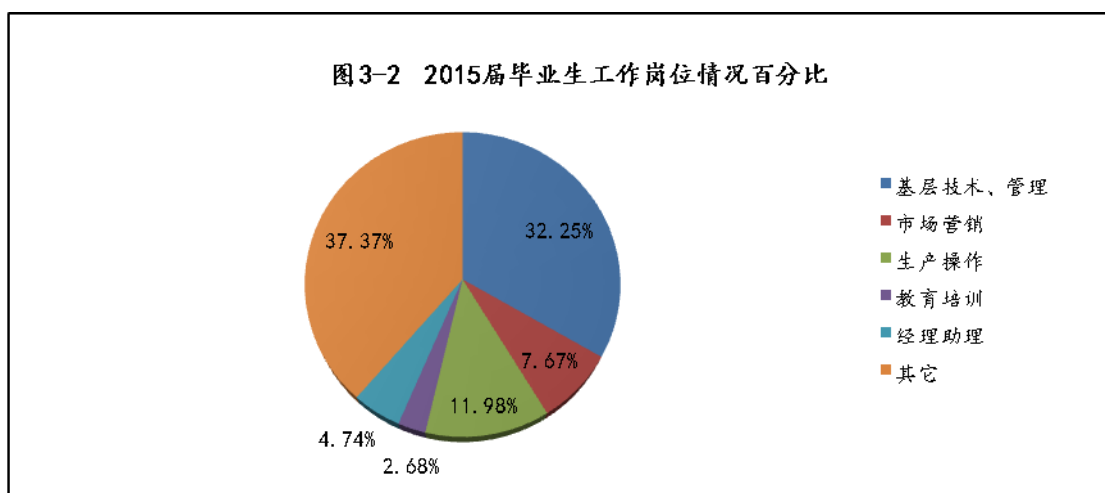


图3-1 2015年毕业生从事行业情况

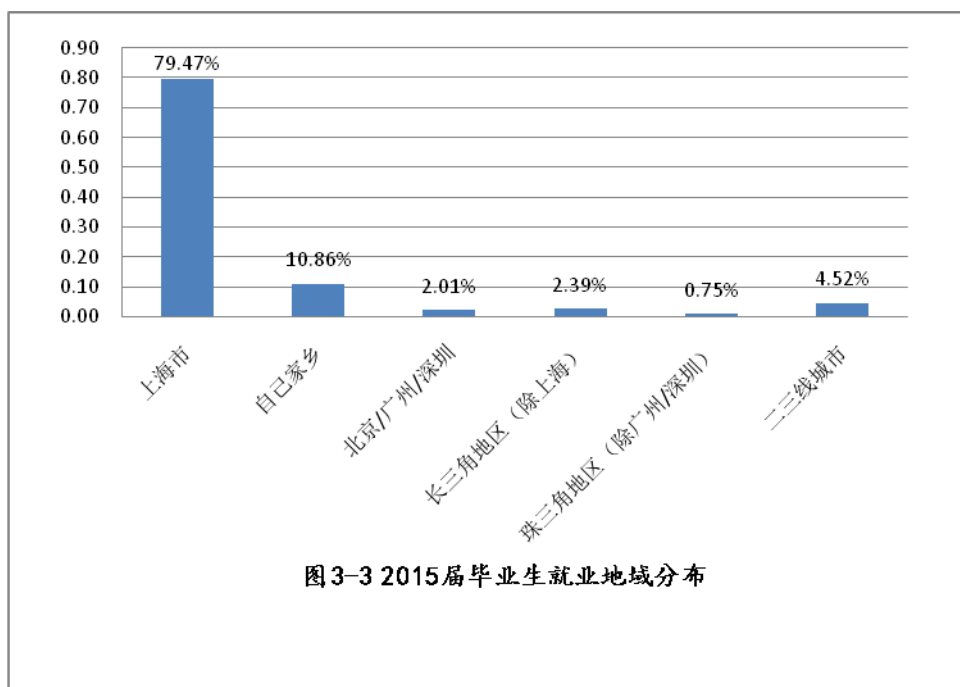
### (三) 受调查毕业生的工作岗位情况

调查的毕业生中，主要岗位有基层技术、管理，517人，占32.25%；生产操作，192人，占11.98%；部门主管53人，占3.31%；市场营销123人，占7.67%；教育培训43人，占2.68%；经理助理76人，占4.74%；其它599人，占37.37%。详见图3-2。



### (四) 受调查毕业生目前工作单位所在地

从调查来看，毕业生目前工作单位所在地主要集中在上海，占79.47%，详见图3-3。



#### 四、2015 届毕业生求职情况

##### (一) 地域期待

2015 届毕业生就业地域呈现明显的差异，有 79.47%的毕业生都选择了留在上海工作，有 2.39%毕业生选择在上海以外的长三角地区工作，有 10.86%的毕业生选择在自己家乡工作，另外 6.53%选择了北京、广州、深圳、二三线城市等地区就业。

##### (二) 就业行业期待

调查统计发现，2015 届毕业生 7.25%倾向于到外资企业工作，到国有企业的占 17.80%，政府机关或行政事业单位 3.94%，民营或私营企业占 55.03%，其它如创业、非营利组织等占 11.99%。

##### (三) 求职渠道

通过调查，2015 届毕业生工作获取渠道中，有 40.87%通过学校获得，其中 18.44%通过校园招聘、宣讲会获得，9.53%通过学校就业信息网获得，12.9%通过辅导员、老师推荐。另外有 32.53%是自己找的工作，13.46%是朋友和家长等社会关系介绍的工作，13.14%通过其它渠道获得工作。说明毕业生主要获得就业机会的渠道是学校，这与我校采取的一系列促进就业的措施有很大关系。

## 第四章 就业发展趋势分析

### 一、就业率总体变化趋势及原因

我校 2015 届毕业生人数 5078 人，与 2014 届毕业生 4772 人相比，增加 306 人，就业率增长了 0.17 个百分点。

基于就业形势日趋严峻的形势，我校为切实做好毕业生就业工作，通过不断建立和健全

毕业生就业指导服务体系，不断加强就业服务制度建设，审时度势、积极部署、周密安排，落实责任，采取切实有效措施，动员多方力量，努力为毕业生提供全方位就业服务，确保我校毕业生充分就业。我校毕业生就业工作在各学院和广大就业工作者的共同努力下，毕业生就业工作达到并超过预期目标。详见表 4-1。

**表 4-1 就业率总体变化趋势**

	人数	就业率
2013 届	4505	98.27%
2014 届	4772	99.10%
2015 届	5078	99.27%

## 二、学校就业总体趋势的判断

2016 年毕业生就业工作依然形势严峻。一方面世界经济形势不够稳定，仍具有很多不确定性；另一方面，国内经济复苏动力不足，实体经济的发展依然困难。总体上看，2016 年毕业生就业形势将延续今年的走势，结构性的就业矛盾将依然突出，就业工作依然面临很大压力。我校 2016 年毕业生人数比上一年减少近 500 人，但我校是以工科为主的综合性学校，部分专业涉及的领域属于传统的生产制造业，经济下行压力增大势必会对这些行业的毕业生就业产生一定影响。但随着经济结构优化升级，现代服务业的快速发展，对于高校毕业生就业将产生明显的促进作用。

## 三、采取的应对措施

### （一）继续积极拓展就业实习基地

我校将继续积极拓展就业实习基地，加强校企之间信息沟通，做实校企合作建设工作。帮助学生拓宽就业视野，转变传统择业、就业观念，树立科学理性的求职和个人职业发展理念，提升毕业生综合就业能力。

### （二）组织做好各项大型招聘会

我校将于 2016 年 3 月份筹备和举办春季招聘会，6 月份举办暑期实习专场招聘会，给毕业前期还未落实就业单位的学生提供就业机会。

### （三）全面动员，形成全员参与就业氛围

我校将积极动员职能部门、二级学院的广大教师积极参与毕业生就业工作，积极为毕业生提供就业和实习信息，划拨经费支持就业指导服务中心和二级学院走访企业，积极拓展就业渠道，创造就业机会。